



Llywodraeth Cymru
Welsh Government

www.cymru.gov.uk

Sut oedd yr ysgol heddiw?

Canllaw ar ysgolion
uwchradd
i rieni a gofalwyr
11-14 oed



Cynnwys

Beth mae fy mhlentyn yn ei ddysgu?	4
Beth yw profion darllen a rhifedd?	14
Sut y galla i helpu fy mhlentyn i ddysgu?	16
Sut caiff fy mhlentyn ei asesu?	20
Adroddiadau Ysgol	24
Symud yn ddiraffferth i Gyfnod Allweddol 4	26
Cysylltiadau defnyddiol	27



ISBN: 978-0-7504-9121-1
WG17867

© Hawlfraint y Goron Chwefror 2013



Mae Llywodraeth Cymru o'r farn y bydd rhoi sylfaen gadarn i ddysgwyr ar gyfer y dyfodol o fudd i blant ac i Gymru gyfan yn yr hirdymor.

Mae gan rieni a gofalwyr ran hollbwysig i'w chwarae i helpu eu plant i ddysgu ac, yn bwysicach, i fwynhau'r ysgol a dysgu.

Bydd y canllaw hwn yn helpu i egluro beth mae eich plentyn yn ei ddysgu yn yr ysgol uwchradd. Bydd yn rhoi syniadau i chi am sut i helpu eich plentyn a ble i gael rhagor o wybodaeth. Bydd hefyd yn egluro sut caiff cynnydd eich plentyn ei fesur a sut byddwch yn cael gwybod am hyn.

Mae addysg plant yng Nghymru wedi'i rhannu'n bedair rhan neu bedwar cyfnod.

Ysgol gynradd

1

Mae'r Cyfnod Sylfaen ar gyfer plant rhwng 3 a 7 oed.

2

Mae Cyfnod Allweddol 2 rhwng 7 ac 11 oed.

Ysgol uwchradd

3

Mae Cyfnod Allweddol 3 rhwng 11 a 14 oed.

4

Mae Cyfnod Allweddol 4 i ddysgwyr rhwng 14 ac 16 oed.

Mae'r canllaw hwn yn disgrifio'r cwricwlwm fel y mae'n berthnasol i blant rhwng 11 a 14 oed yng Nghyfnod Allweddol 3 mewn ysgolion uwchradd.

Mae gwybodaeth am gyfnodau dysgu eraill eich plentyn ar gael yn www.cymru.gov.uk/addysgasgiliau

Beth mae fy mhlentyn yn ei ddysgu?

Bydd plant yn y grŵp oedran hwn yn dilyn y rhaglenni astudio sydd wedi'u nodi yn y cwricwlwm cenedlaethol ar gyfer Cyfnod Allweddol 3. Mae eu haddysg yn adeiladu ar y profiadau a'r hyn a ddysgwyd yn yr ysgol gynradd ac yn eu paratoi ar gyfer gwneud penderfyniadau am gyrsiau arholiad y byddan nhw'n eu dilyn yn ddiweddarach yn eu haddysg uwchradd.

Mae'r cwricwlwm yng Nghyfnod Allweddol 3 yn seiliedig ar bynciau a sgiliau. Bydd yn rhoi sylfaen gadarn mewn iaith, mathemateg a gwyddoniaeth ac yn rhoi'r cyfle i blant gyflawni eu gorau mewn cwricwlwm eang a chytbwys.

Mae datblygu sgiliau llythrennedd a rhifedd da, a'u defnyddio mewn amrywiaeth eang o sefyllfaoedd, yn greiddiol i'r hyn y bydd plant yn ei ddysgu yn yr ysgol uwchradd.

Rydym am sicrhau bod pobl ifanc yn gallu darllen, ysgrifennu a defnyddio rhifau yn effeithiol ac yn hyderus er mwyn cefnogi eu dewisiadau yn y dyfodol wrth ddysgu ac mewn bywyd.

Bydd eich plentyn yn dilyn cwricwlwm cyfoethog ac amrywiol sydd â'r nod o roi cyfleoedd iddo/iddi ddysgu am y canlynol:

- Cymraeg neu Gymraeg ail iaith
- Saesneg
- mathemateg
- gwyddoniaeth
- dylunio a thechnoleg
- technoleg gwybodaeth a chyfathrebu (TGCh)
- iaith dramor fodern
- hanes
- daearyddiaeth
- cerddoriaeth
- celf a dylunio
- addysg gorfforol.

Mae rhaid i blant astudio addysg grefyddol hefyd ac mae'n rhaid i bob ysgol uwchradd ddarparu rhywfaint o addysg bersonol a chymdeithasol (ABCh), gyrfaoedd a'r byd gwaith ac addysg rhyw.

Mae pob ysgol yn penderfynu ar fanylion yr hyn bydd plant yn ei ddysgu a threfn y diwrnod ysgol. Byddan nhw'n ystyried y gofynion rydym wedi'u nodi, ac yn trefnu eu hamserlenni eu hunain.

Mae athrawon yn llunio cynlluniau gwersi ac yn penderfynu pa adnoddau a dulliau addysgu i'w defnyddio. Cyfrifoldeb yr ysgol yw gwneud yn siŵr bod ei chwricwlwm yn bodloni'r gofynion cyfreithiol.

Bydd ysgol eich plentyn yn gallu rhoi rhagor o wybodaeth am y ffordd mae'n strwythuro'r cwricwlwm ac yn datblygu sgiliau, yn ogystal â manylion am cynnwys bydd eich plentyn yn ei ddysgu.

Mae rhagor o wybodaeth am addysg a'r cwricwlwm yng Nghymru ar gael yn www.cymru.gov.uk/addysgasgiliau



Cymraeg neu Saesneg

Bydd plant yn dilyn rhaglen o siarad, gwrando, darllen ac ysgrifennu.

Bydd gweithgareddau yn sicrhau bod plant yn datblygu ac yn ymestyn eu galluoedd fel gwrandawyr, gwylwyr a siaradwyr.

Bydd plant yn darllen yn eang er pleser, diddordeb a gwybodaeth ac er mwyn datblygu ac egluro barn bersonol hyddysg am eu darllen.

Bydd y profiadau y byddan nhw'n eu cael yn cynnwys cyfleoedd i gymryd rhan mewn gweithgareddau drama a chwarae rôl.

Byddan nhw'n dysgu i addasu eu hiaith i gyd-fynd â dibenion a chynulleidfaoedd gwahanol, gan ddefnyddio lefel briodol o ffurfioldeb.



Cymraeg ail iaith

Wrth i blant ddod yn fwy hyderus yn siarad Cymraeg, byddan nhw'n adeiladu ar eu sgiliau, eu gwybodaeth a'u dealltwriaeth drwy raglen o lafaredd, darllen ac ysgrifennu.

Caiff galluoedd plant fel gwrandawyr, gwylwyr a siaradwyr eu datblygu a'u hymestyn a byddan nhw'n siarad yn fwyfwy rhugl.

Bydd y profiadau y byddan nhw'n eu cael yn cynnwys cyfleoedd i gymryd rhan mewn gweithgareddau drama a chwarae rôl.

Byddan nhw'n gallu cyflwyno safbwyntiau personol am eu deunydd darllen, gan ymateb yn briodol i gynnwys ac arddull.



Mathemateg

Mae plant yn ymestyn eu meddwl mathemategol drwy ddatrys problemau mathemategol, gan weithio gyda hyder a hyblygrwydd cynyddol wrth ddatrys problemau anghyfarwydd neu broblemau mewn cyd-destunau anghyfarwydd, gwaith llafar ac ysgrifenedig, gan esbonio eu rhesymu i eraill, a defnyddio cyd-destunau o bob rhan o'r maes mathemateg a rhai a gaiff eu defnyddio i ddatrys problemau go iawn.

Bydd plant yn meithrin eu dealltwriaeth o ddadlau rhesymegol pan fyddan nhw'n dod ar draws nifer o ffyrdd o ddatrys problemau gan ddefnyddio algebra a geometreg. Maen nhw'n meithrin gwell dealltwriaeth o briodweddau siâp, lleoliad a symudiad ac yn casglu, cynrychioli, dadansoddi a dehongli data realistig.

Gwyddoniaeth

Bydd ysgolion yn addysgu plant i roi eu sgiliau, eu gwybodaeth a'u dealltwriaeth wyddonol ar waith wrth lunio strategaethau, datrys problemau a chynnig esboniadau, gan gysylltu syniadau gwyddonol â'r wybodaeth amdany'n nhw, gan gynnwys materion cyfredol.

Byddan nhw'n cael cyfleoedd i astudio gwaith gwyddonwyr ac i gydnabod rôl data arbrofol, meddwl creadigol a gwerthoedd yn eu gwaith ac wrth ddatblygu syniadau gwyddonol.



Ieithoedd tramor modern

Caiff plant y cyfle i ddatblygu sgiliau cyfathrebu mewn iaith dramor fodern. Penderfyniad yr ysgol unigol fydd pa iaith neu ieithoedd penodol a gynigir.

Drwy ddatblygu eu sgiliau llafaredd, darllen ac ysgrifennu, bydd plant hefyd yn meithrin dealltwriaeth ryngddiwyllyannol, ac ymdeimlad o fyw yn y byd, a byddan nhw'n dysgu i werthfawrogi gwahanol ddiwylliannau a chymunedau a'u cymharu â'u diwylliant a'u cymuned nhw. Byddan nhw'n archwilio'r hyn sy'n debyg a'r hyn sy'n wahanol rhwng ieithoedd eraill a Chymraeg a Saesneg.

Caiff plant eu hannog i werthfawrogi'r ffaith bod y gallu i ddeall a chyfathrebu mewn iaith arall yn sgil oes o ran dysgu, hamdden a chyflogaeth yn y wlad hon a ledled y byd.

Dylunio a thechnoleg

Gan ystyried cynaliadwyedd a materion amgylcheddol yn yr unfed ganrif ar hugain, bydd ysgolion yn addysgu plant i ddylunio a gwneud cynnyrch drwy gyfuno eu sgiliau â gwybodaeth a dealltwriaeth. Byddan nhw'n cael eu hannog i wneud penderfyniadau sy'n seiliedig ar y gwerthoedd sy'n sail i gymdeithas, gan eu helpu i ddod yn ddinasyddion gweithgar a gwybodus. Byddan nhw'n cael eu gwneud yn ymwybodol o gyflawniadau dynol a'r syniadau mawr sydd wedi llunio'r byd.



Technoleg gwybodaeth a chyfathrebu (TGCh)

Bydd plant yn adeiladu ar eu sgiliau, eu gwybodaeth a'u dealltwriaeth drwy ddatblygu ymwybyddiaeth gynyddol o ba mor berthnasol a chredadwy yw gwybodaeth a byddan nhw'n dechrau nodi a chwestiynu tuedd mewn ffynonellau.

Byddan nhw'n cael eu haddysgu i ddod yn gynyddol annibynnol o ran sut i ddefnyddio ffynonellau gwybodaeth diogel ac addas, boed yn rhai TGCh neu'n rhai eraill, a sut i ddefnyddio amrywiaeth o sgiliau ac adnoddau TGCh i ddod o hyd i wybodaeth, ei dadansoddi, ei chyfleu, ei chyflwyno a'i rhannu. Byddan nhw'n dod yn fwyfwy ymwybodol o effeithiau cymdeithasol, moesegol, moesol ac economaidd TGCh yn y gymdeithas ehangach.

Hanes

Bydd plant yn dysgu drwy holi am brif nodweddion gwleidyddol, economaidd, cymdeithasol a diwylliannol cyfnodau dethol o hanes Cymru a hanes Prydain yn ystod y mileniwm diwethaf a chanolbwyntio ar y nodweddion hyn. Byddan nhw'n dysgu am y profiadau gwahanol a gafodd pobl ym mhob cyfnod, ac yn meithrin eu dealltwriaeth o achosion digwyddiadau a sut mae pethau'n newid dros amser.



Cerddoriaeth

Bydd plant yn mwynhau gwneud cerddoriaeth ac yn mynd ati i wneud hynny drwy berfformio, cyfansoddi a gwerthuso cerddoriaeth. Byddan nhw'n datblygu sgiliau cerddorol gan gynnwys canu a chwarae offerynnau, ac ymarfer, creu cerddoriaeth yn fyrfyfyr, cyfansoddi a threfnu cerddoriaeth. Byddan nhw hefyd yn dysgu gwranddo ar gerddoriaeth a'i gwerthuso.

Daaryddiaeth

Bydd plant yn ehangu eu gwybodaeth a'u dealltwriaeth o ran sut mae prosesau yn llunio tirweddau naturiol a dynol. Byddan nhw'n cynnal ymchwiliadau, yn defnyddio mapiau, yn casglu data ac yn dadansoddi ac yn cyfosod gwybodaeth. Byddan nhw'n cael eu hannog i arddel barn hyddysg am faterion bob dydd, datblygu eu safbwyntiau a'u barn eu hunain a myfyrio arnyn nhw a datblygu ymdeimlad o gyfrifoldeb tuag at yr amgylchedd a'u rôl yn y byd.

Celf a dylunio

Bydd plant yn datblygu gallu cynyddol i wneud cysylltiad rhwng sut maen nhw'n creu eu gwaith eu hunain a gwaith artistiaid, crefftwyr a dylunwyr eraill. Byddan nhw'n dod yn gynyddol annibynnol o ran eu dewis o ddeunyddiau a phrosesau ac, o'u profiadau yn y gorffennol, byddan nhw'n magu hyder wrth ddefnyddio iaith weledol, gyffyrddol a synhwyraidd.



Addysg gorfforol

Wrth i hyder plant gynyddu, bydd eu gallu i gymryd rhan mewn gweithgareddau sy'n fwy heriol yn dechnegol yn cynyddu hefyd. Byddan nhw'n dysgu buddiannau cydweithio ag eraill i atgyfnerthu tîm neu bartneriaeth er mwyn curo eraill. Byddan nhw hefyd yn dysgu ymarfer ar gyfer digwyddiadau.

Bydd ysgolion yn annog plant i ddeall y bydd cymryd rhan mewn gweithgaredd o fudd i'w hiechyd a'u ffitrwydd ac i gymryd mwy o gyfrifoldeb dros eu lles eu hunain.

Beth arall fydd fy mhlentyn yn ei ddysgu?

Ochr yn ochr â phynciau'r cwricwlwm cenedlaethol, bydd pob plentyn yn dilyn rhaglen o addysg grefyddol, addysg bersonol a chymdeithasol (ABCh) ac addysg rhyw.

Yn y bôn, cyfrifoldeb ysgolion yw cynllunio a darparu rhaglen eang a chytbwys o addysg grefyddol, ABCh ac addysg rhyw wedi'i chynllunio i ddiwallu anghenion penodol dysgwyr.



Llythrennedd a rhifedd

Mae Fframwaith Llythrennedd a Rhifedd Cenedlaethol statudol newydd yn cael ei gyflwyno ym mis Medi 2013, i gefnogi plant rhwng 5 a 14 oed i ddatblygu eu sgiliau llythrennedd a rhifedd.

Caiff pob plentyn help i ddatblygu ei sgiliau llythrennedd a rhifedd. Yn ogystal â dysgu Cymraeg, Saesneg a mathemateg, mae'r sgiliau hyn yn rhai y gall plant eu defnyddio mewn sefyllfaoedd gwahanol ac mewn amrywiaeth eang o weithgareddau.

Mae llythrennedd yn disgrifio set o sgiliau, yn cynnwys siarad, gwrando, darllen ac ysgrifennu, sy'n ein galluogi i wneud synnwyr o'r byd o'n cwmpas.

Mae rhifedd yn seiliedig ar hanfodion mathemategol. Mae rhifedd yn disgrifio'r set o sgiliau sydd ei hangen i fynd i'r afael â phroblemau go iawn mewn nifer o sefyllfaoedd drwy ddefnyddio rhesymu mathemategol er mwyn cynllunio sut i ddatrys y broblem, ac wedyn gynnal y prosesau mathemategol i ddod o hyd i'r ateb.

Mae'r Fframwaith Llythrennedd a Rhifedd Cenedlaethol yn nodi'r disgwiliadau blynyddol o ran llythrennedd a rhifedd a bydd yn helpu plant i ddatblygu sgiliau llythrennedd a rhifedd ar draws holl bynciau'r cwricwlwm a thrwy ddefnyddio amrywiaeth eang o weithgareddau.

Beth yw profion darllen a rhifedd?

Profion Cenedlaethol

Y ffordd orau o sicrhau bod dysgwyr yn gwneud cynnydd da yw sicrhau na fyddan nhw byth yn syrthio ar eu hôl hi. Yr unig ffordd o wneud hynny yw drwy fonitro ac asesu perfformiad dysgwyr yn rheolaidd. Felly, o fis Mai 2013, bydd pob dysgwr yng Nghymru o flwyddyn 2 i flwyddyn 9 yn cael profion darllen a rhifedd.

Bydd y profion hyn yn para tua awr a byddan nhw'n cael eu cynllunio i sicrhau bod dysgwyr yn gallu eu sefyll mewn "rhannau".

Mae hyn yn arbennig o bwysig yn achos dysgwyr iau a dysgwyr sydd ag anghenion dysgu ychwanegol. Gan ddibynnu ar anghenion pob dysgwr unigol, gallai'r profion gael eu cynnal fesul grŵp oedran, dosbarth neu fel grwpiau bach.



Profion Darllen

Bydd y profion darllen yn croesi dau grŵp blwyddyn (Bl 2 - Bl 3, Bl 4 - Bl 5, Bl 6 - Bl 7 a Bl 8 - Bl 9). Bydd profion newydd yn cael eu llunio ar gyfer 2014 er mwyn gwneud yn siŵr na fydd unrhyw ddysgwr yn sefyll yr un prawf ddwywaith.

Bydd y profion yn cynnwys ychydig o baragraffau gyda chwestiynau caeëdig a chwestiynau amlddewis, byr. Bydd deunydd profion ychwanegol hefyd ar gael i ysgolion eu defnyddio, os byddan nhw'n dymuno gwneud hynny, i ymchwilio ymhellach i gryfderau a gwendidau dysgwyr.

Profion Rhifedd

Mae dwy ran i'r prawf rhifedd. Mae un rhan yn asesu gwybodaeth am weithdrefnau rhifiadol fel adio, rhannu a llusosi ac mae'r rhan arall, sef y prawf rhesymu, yn asesu gallu dysgwyr i ddefnyddio'r wybodaeth hon i ddatrys problemau bob dydd.

Yn 2013, bydd y prawf rhifedd yn canolbwyntio ar asesu gwybodaeth am weithdrefnau yn unig. Bydd hynny yn rhoi amser i athrawon addasu'r ffordd maen nhw'n addysgu rhifedd a bydd yn sicrhau bod dysgwyr yn gyfarwydd â'r math o dasgau a fydd yn cael eu rhoi iddyn nhw pan fyddan nhw'n sefyll y prawf rhesymu am y tro cyntaf ym mis Mai 2014.

Sut galla i helpu fy mhlentyn i ddysgu?

Mae rhieni yn chwarae rhan hollbwysig wrth helpu plant i ddysgu. Gallwch helpu eich plentyn i ddysgu drwy chwarae rhan, nid dim ond gartref ond fel rhan o'ch bywyd bob dydd gyda'ch gilydd. Dangoswch ddiddordeb a thrafodwch pa bynciau y maen nhw'n eu hastudio yn yr ysgol a cheisiwch sicrhau bod ganddyn nhw le tawel i astudio ac i wneud eu gwaith cartref.

Syniadau ar gyfer dysgu gyda'ch gilydd gartref

- Gall annog eich plentyn i ddarllen, hyd yn oed am ddim ond 10 munud y dydd, wneud gwahaniaeth gwirioneddol. Gall deunydd darllen amrywio – anogwch eich plentyn i ddarllen nid dim ond llyfrau a chylchgronau ond hefyd wefannau, apps, gemau ac ati.
- Bydd sicrhau eu bod yn ymwybodol o'r newyddion diweddaraf yn helpu plant i ddatblygu eu hymwybyddiaeth o'r gymuned leol, genedlaethol a byd-eang. Ceisiwch eu hannog i ddarllen y papur newydd neu'r newyddion ar y we unwaith neu ddwywaith yr wythnos.

- Wrth edrych ar filiau'r cartref, trafodwch â nhw beth mae'r bil yn ei ddangos a'r amrywiol opsiynau o ran sut i dalu. Mae hon yn sgil bywyd werthfawr.
- Ceisiwch gynnwys y plant wrth gynllunio teithiau, gwyliau neu ddigwyddiadau a hyd yn oed wrth wneud tasgau o amgylch y cartref a gwaith DIY.
- Ceisiwch gysylltu rhai o weithgareddau'r teulu ar y penwythnos â'r hyn maen nhw'n ei ddysgu yn yr ysgol ar y pryd. Bydd yn helpu i sicrhau bod dysgu yn fwy o hwyl.
- Cofiwch fod gweithgareddau sy'n defnyddio'r rhyngwrwyd, gemau a chwaraeon oll yn cynnig cyfleoedd gwerthfawr, llawn hwyl i roi sgiliau a gwybodaeth ar waith.
- Anogwch eich plentyn i wneud ei orau glas gyda'i waith cartref ac i'w gwblhau'n brydlon.

Presenoldeb yn yr ysgol

Wrth gwrs, y ffordd orau o helpu eich plentyn i ddysgu yw drwy wneud yn siŵr nad yw'n colli gwersi. Felly, rhowch y dechrau gorau posibl mewn bywyd i'ch plentyn drwy wneud yn siŵr ei fod yn mynd i'r ysgol bob amser.



A yw plant ag anghenion addysgol arbennig yn dilyn y cwricwlwm cenedlaethol?

Bydd y rhan fwyaf o blant, gan gynnwys y rhai ag anghenion dysgu ychwanegol, yn gallu dilyn y cwricwlwm cenedlaethol. Fodd bynnag, ar adegau, gall pennaeth benderfynu na ddylai'r cwricwlwm cenedlaethol cyfan neu ran ohono fod yn berthnasol, dros dro, i blentyn ag anghenion addysgol arbennig. Mewn achosion eithriadol iawn, fel plant sydd â Datganiadau Anghenion Addysgol Arbennig gan yr awdurdod lleol, gall benderfynu na ddylai'r cwricwlwm cenedlaethol fod yn berthnasol o gwbl a hynny'n barhaol. 'Datgymhwyso' yw'r term am hyn.

Hefyd, gallwch gael rhagor o wybodaeth am beth sydd ar gael i blant ag anghenion dysgu ychwanegol yn www.cymru.gov.uk/addysgagiliau



Alla i dynnu fy mhlentyn yn ôl o'r cwricwlwm cenedlaethol?

Nid oes hawl gan riant i dynnu plentyn yn ôl o bynciau'r cwricwlwm cenedlaethol, nac o'r trefniadau i asesu cynnydd plant yn y pynciau hyn. Fodd bynnag, mae gennych yr hawl i dynnu eich plentyn yn ôl o addysg grefyddol ac unrhyw addysg rhyw a all gael ei darparu.



Sut caiff fy mhentyn ei asesu?

Mae gan bob pwnc yn y cwricwlwm cenedlaethol ei set ei hun o dargedau heriol sy'n cwmpasu cyfres o gamau, neu lefelau, ar raddfa genedlaethol gyffredin. Ym mhob un o'r pynciau, caiff cynnydd eich plentyn ei asesu yn erbyn safonau cenedlaethol yn seiliedig ar wyth lefel a Pherfformiad Eithriadol (PE). Mae hyn yn galluogi athrawon i gynllunio gwersi yn unol ag oedran a gallu, ac yn helpu i asesu cynnydd plant.

Mae athrawon yn asesu gwaith plant o ddydd i ddydd, ym mhob pwnc ac ym mhob gweithgaredd. Yn benodol, byddan nhw'n asesu cynnydd yn y pynciau craidd, sef Cymraeg (naill ai fel iaith gyntaf neu fel ail iaith), Saesneg, mathemateg a gwyddoniaeth.

Bydd yr athro/athrawes yn penderfynu pa lefel ar raddfa'r cwricwlwm cenedlaethol sy'n adlewyrchu cynnydd eich plentyn orau ym mhob un o'r pynciau craidd. Mae'r asesiad hwn yn defnyddio pob agwedd ar waith eich plentyn yn yr ysgol a'i waith cartref.



Sut bydda i'n gwybod sut mae fy mhentyn yn dod yn ei flaen?

Byddwch yn cael adroddiad ysgrifenedig ar gynnydd eich plentyn o leiaf unwaith y flwyddyn. Cewch gyfle hefyd i gwrrdd ag athro/athrawes eich plentyn.

Bydd yr adroddiad blynyddol yn cynnwys gwybodaeth o'r asesiad hwn o'r cwricwlwm cenedlaethol. Bydd yr adroddiad blynyddol hefyd yn cynnwys adborth oddi wrth athro/athrawes eich plentyn ar gryfderau a meysydd i'w gwella, presenoldeb a chyflawniadau. Bydd yr adroddiad yn sail i drafodaeth am anghenion dysgu eich plentyn a'r camau nesaf.

Ar ddiwedd Cyfnod Allweddol 3, bydd adroddiad eich plentyn yn cynnwys lefel y cwricwlwm cenedlaethol ar gyfer pob pwnc. Bydd hyn yn rhoi darlun cryno i chi o gynnydd eich plentyn a'i lefel cyflawniad yn erbyn safonau'r cwricwlwm cenedlaethol.

Bydd yr adroddiad hefyd yn cynnwys gwybodaeth am sut mae'r canlyniadau ar gyfer yr ysgol gyfan yn cymharu â safonau lleol a chenedlaethol.

Am ragor o wybodaeth am adroddiadau ysgol ewch i www.cymru.gov.uk/addysgasgiliau



Lefelau'r cwricwlwm cenedlaethol

Deilliannau 1, 2 a 3 y Cwricwlwm Cenedlaethol

Gall athrawon baratoi adroddiad ar gynnydd plant sy'n gweithio tuag at y cam cyntaf ar y cwricwlwm cenedlaethol gan ddefnyddio'r tri cham 'deiliant' sy'n dod cyn iddyn nhw gyflawni Lefel 1.

Lefelau 1, 2, 3 a 4 y Cwricwlwm Cenedlaethol

I rai plant, gall perfformiad o dan y lefel ddisgwyliedig fod yn gamp fawr iawn.

Lefel 5 y Cwricwlwm Cenedlaethol

Dyma'r lefel ddisgwyliedig ar gyfer plant ar ddiwedd Cyfnod Allweddol 3 bydd y rhan fwyaf o blant yn cyrraedd y lefel hon, ond nid pob un ohonyn nhw.

Lefelau 6, 7 ac 8 y Cwricwlwm Cenedlaethol

Mae cyflawniad ar Lefel 6 neu'n uwch yn dangos eu bod yn cyflawni'n uwch na'r cyffredin.

Perfformiad Eithriadol (PE)

Efallai y byddai disgwyl i rai plant gyflawni llawer uwch na'r lefel ddisgwyliedig.

H – Heb ddyfarnu lefel

Yn anaml iawn, mae amgylchiadau'n codi sy'n golygu nad oes gan ysgol ddigon o wybodaeth na thystiolaeth i lunio asesiad athro/athrawes.

D – Datgymhwyso

O dan rai amgylchiadau, gall y pennaeth benderfynu nad yw'r cwricwlwm cenedlaethol cyfan neu ran ohono yn berthnasol i unigolyn, er enghraifft, oherwydd anghenion addysgol arbennig plentyn.

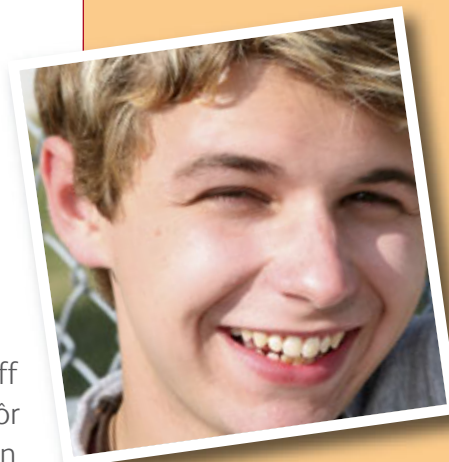
Mae'n bwysig cofio y bydd plant gwahanol yn cyflawni ar gyflymdra gwahanol ond ar ddiwedd Cyfnod Allweddol 3, bydd disgwyl i'r rhan fwyaf o blant gyrraedd Lefel 5 ar raddfa'r cwricwlwm cenedlaethol ym mhob pwnc craidd.

I gael gwybodaeth am ddisgrifiadau lefel y cwricwlwm cenedlaethol, ewch i www.cymru.gov.uk/addysgasgiliau

Sgorio a chofnodi profion darllen a rhifedd

Caiff y profion eu marcio mewn ysgolion a chaiff sgôr grai dysgwyr eu trosi'n sgôr safonedig a sgôr sy'n cyfateb ag oedran. Bydd y sgôr safonedig yn dangos sut y mae perfformiad eich plentyn yn y prawf yn cymharu â phlant eraill o'r un oedran sydd wedi sefyll yr arholiad yng Nghymru. Bydd y sgôr sy'n cyfateb ag oedran yn dweud wrthyich a yw oedran darllen eich plentyn (neu'r hyn sy'n cyfateb ar gyfer rhifedd) yn cyfateb, yn uwch neu'n is na'u hoedran, yn seiliedig ar sut y mae ef neu hi wedi perfformio yn y prawf. Byddwch yn derbyn y sgorau hyn mewn adroddiad gan ysgol eich plentyn.

Mae'r sgorau yn ganllaw i sut y mae eich plentyn yn perfformio mewn darllen a rhifedd. Bydd athro neu athrawes eich plentyn yn rhoi darlun mwy cyflawn ichi o'u perfformiad yn y meysydd hyn yn yr adroddiad diwedd tymor.



Adroddiadau Ysgol

Pwy sydd â'r hawl i gael adroddiadau a gwybodaeth arall oddi wrth yr ysgol?

Mae gennych yr hawl i gael copi o adroddiad eich plentyn oddi wrth yr ysgol. Mae gennych yr hawl i gael copi o adroddiad blynyddol y llywodraethwyr hefyd.

Mae gan rieni sydd wedi ysgaru neu wahanu ac eraill a all fod â chyfrifoldeb rhiant dros blentyn yr un hawl i weld yr wybodaeth hon oni bai bod gorchymyn llys a fyddai'n atal hyn.

I gael rhagor o wybodaeth am rieni/gofalwyr a chyfrifoldeb rhiant, ewch i www.cymru.gov.uk/addysgagiliau



Angen rhagor o wybodaeth?

Gallwch gael rhagor o wybodaeth oddi wrth y ffynonellau canlynol.

- Eich ysgol – siaradwch ag athro/athrawes eich plentyn, y pennaeth neu aelod o'r corff llywodraethu.
- Eich awdurdod lleol.
- Ewch i'n gwefan yn www.cymru.gov.uk/addysgagiliau www.cymru.gov.uk/hysbysysgolionirieni
- Ewch i wefan Gyrfaoedd Cymru yn www.gyrfacymru.com

Â phwy galla i siarad os oes pryderon gen i?

Os oes pryderon gennych, dylech siarad ag athro/athrawes eich plentyn yn gyntaf. Os yw ysgol eich plentyn wedi dewis unigolyn i fod yn bwynt cyswllt cyntaf ar gyfer pryderon neu gwynion, gallech siarad â'r unigolyn hwnnw hefyd.

Os oes pryderon gennych o hyd, gallwch godi eich pryder fel cwyn. Bydd polisi'r ysgol ar ymdrin â chwynion yn rhoi gwybod sut i wneud hyn.

Bandio ysgolion

Nid labelu, enwi na chodi cywilydd yw nod bandio nac, ychwaith, creu tabl cynghrair o ysgolion. Yn hytrach, y nod yw grwpio ysgolion er mwyn gweld pa rai sydd angen cymorth a pha rai y gallwn ddysgu oddi wrthynt. Bydd bandio'n ein helpu i wella ysgolion ledled Cymru www.cymru.gov.uk/hysbysysgolionirieni

Symud yn ddiraffferth i Gyfnod Allweddol 4

Yn ystod y ddwy flynedd olaf o addysg orfodol, bydd plant yn dilyn cwricwlwm sy'n cynnwys Cymraeg, Saesneg, mathemateg a gwyddoniaeth.

Bydd hefyd yn ofynnol iddyn nhw barhau i astudio addysg gorfforol, addysg grefyddol, addysg bersonol a chymdeithasol, addysg rhyw ac i ddysgu am yrfaeodded a'r byd gwaith.

Bydd y rhan fwyaf hefyd yn dilyn detholiad o gyrsiau sy'n arwain at gymwysterau allanol megis Tystysgrif Gyffredinol Addysg Uwchradd (TGAU) neu gymwysterau galwedigaethol sy'n berthnasol i sectorau penodol.

Cafodd adolygiad o gymwysterau i bobl ifanc 14 i 19 mlwydd oed yng Nghymru ei gynnal gan Lywodraeth Cymru yn ddiweddar, a bydd yn newid rhywfaint ar gymwysterau'r cyrsiau a fydd yn dechrau ym mis Medi 2015.

Bydd yr ysgol yn cynnig llawer o wybodaeth a chymorth i bobl ifanc a'u rhieni/gofalwyr i'w helpu i wneud penderfyniadau da am eu haddysg yn 14 oed a bellach.

Opsiynau yng Nghyfnod Allweddol 4

Yn ystod blwyddyn olaf Cyfnod Allweddol 3 (Blwyddyn 9) bydd pobl ifanc mewn ysgolion uwchradd a gynhelir yn cael cynnig dewis o blith o leiaf 30 o gyrsiau i'w hastudio. Bydd o leiaf bump ohonyn nhw yn gyrsiau galwedigaethol neu'n gyrsiau sy'n canolbwyntio'n fwy ar yrfaeodded neu'n fwy ymarferol.

Mae hyn yn eu galluogi i ddilyn cwricwlwm eang a chytbwys ac i ddewis cyrsiau sydd o ddiddordeb iddyn nhw ac sy'n eu cymell, gan eu helpu i gyflawni canlyniadau da ar ddiwedd Cyfnod Allweddol 4.

Bydd pobl ifanc yng Nghyfnod Allweddol 4 hefyd yn gallu defnyddio gwasanaethau cymorth dysgwyr, gan gynnwys hyfforddiant dysgu, i'w helpu i oresgyn unrhyw rwystrau i'w dysgu.



Bagloriaeth Cymru

Mae'r rhan fwyaf o ysgolion yng Nghymru bellach yn cynnig Cymhwyster Bagloriaeth Cymru. Mae iddo ddwy ran – y craidd a'r opsiynau. Mae'r craidd yn orfodol ac yn cynnwys pump elfen:

- Sgiliau Hanfodol Cymru a Sgiliau Allweddol
- Addysg gysylltiedig â gwaith
- Cymru, Ewrop a'r Byd
- Addysg bersonol a chymdeithasol
- Ymchwiliad unigol.

Bydd myfyrwyr yn dewis opsiynau ar gyfer cymhwyster allanol o blith y dewisiadau a gynigir yn yr ysgol ar y lefelau priodol. Gallai'r rhain fod yn gymwysterau TGAU neu'n gymwysterau galwedigaethol fel y bo'n briodol i'r dysgwr unigol.

Ar ôl cynnal yr Adolygiad o Gymwysterau 14-19, bydd Llywodraeth Cymru yn newid rhywfaint ar Fagloriaeth Cymru yn achos cyrsiau a fydd yn dechrau ym mis Medi 2015.

I gael rhagor o wybodaeth am Fagloriaeth Cymru ewch i: www.wales.gov.uk/topics/educationandskills/qualificationsinwales/qualificationtypesinwales/welshbac

ac i gael gwybodaeth am yr Adolygiad o Gymwysterau, ewch i: www.wales.gov.uk/topics/educationandskills/qualificationsinwales



Ystyried gyrfaoedd a'r byd gwaith yng Nghyfnod Allweddol 4

Beth all fy mhleintyn ei ddisgwyl?

- Mae gyrfaoedd a'r byd gwaith yn rhan bwysig o'r cwricwlwm ysgol a'r broses o baratoi plant i symud i fyd cyflogaeth yn y dyfodol. Dylai ysgolion wneud yn siŵr bod plant yn cael cyfleoedd i ddysgu am fyd gwaith, y sgiliau, y wybodaeth a'r cymwysterau sydd eu hangen ar gyflogwyr, a'r holl ddewisiadau gyrfaal sydd ar gael.
- Mae profiad gwaith yn rhan bwysig o broses ddysgu plant rhwng 14 a 19 oed. Mae'n rhoi cyfleoedd iddyn nhw wella eu gwybodaeth a'u dealltwriaeth o fyd gwaith, yn ogystal â mentergarwch ac entrepreneuriaeth, a'r sgiliau y bydd eu hangen arnyn nhw. Gallai hyn gynnwys trefnu lleoliadau i blant gyda chyflogwr. Er nad oes unrhyw ofyniad ar yr ysgolion i gynnig profiad gwaith, mae llawer yn gwneud hynny.



Enwau cyswllt defnyddiol ar gyfer rhieni plant 11-14 mlwydd oed

Bydd y rhestr hon o gysylltiadau defnyddiol o gymorth i chi fel rhiant i gael mwy o wybodaeth i'ch helpu i ofalu am eich plant.

.....
***Bitesize** adnodd ar-lein gan y BBC sy'n rhad ac am ddim i helpu plant y DU gyda'u gwaith ysgol.
www.bbc.co.uk/bitesize

.....
***Childline** gwasanaeth 24 awr cyfrinachol i blant a phobl ifanc yn y DU sy'n delio ag unrhyw bryderon o gam-drin i gyffuriau.
www.childline.org.uk

.....
***Lovereading4kids** bydd hwn yn eich helpu i ddarganfod llyfrau a fydd yn eu hysbrydoli ac yn eu helpu i gwmpo mewn cariad â darllen.
www.lovereading4kids.co.uk

.....
***Sumdog** safle sy'n cynnig gêmiau i wneud mathemateg yn hwyl. Maent ar gael yn rhad ac am ddim, gyda'r opsiwn i danysgrifio i nodweddion ychwanegol. www.sumdog.com

.....
Prentisiaethau mae'r rhain yn gymwysterau galwedigaethol. Hoffech chi wybod mwy am brentisiaethau yng Nghymru, a pham y gallai'r rhaglenni hyn fod yn addas i'ch plentyn chi. Ewch i www.cymru.gov.uk

.....
Newidamoes syniadau a ryseitiau i'ch helpu chi a'ch teulu i fod yn iachach ac yn hapusach.
www.change4lifewales.org.uk

.....
Sut mae ysgol eich plentyn yn perfformio?
Gwefan sy'n rhoi gwybodaeth am berfformiad ysgolion ledled Cymru.
www.fyysgolleol.cymru.gov.uk

.....
***BBC Advice for parents**
O help gyda gwaith cartref i Anghenion Addysgol Arbennig, gwybodaeth am sut i helpu eich plentyn yn yr ysgol. www.bbc.co.uk/schools/parents

MEIC

I llinell gymorth gyfrinachol i blant a phobl ifanc yng Nghymru. O gael gwybod beth sy'n digwydd yn eich ardal leol i helpu i ddelio â bwlio.

www.meiccymru.org

Gyrfa Cymru

Gwybodaeth a chynghor i helpu eich plentyn i wneud dewisiadau ynghylch eu gyrfa.

www.gyrfacymru.com

Estyn

mwy o wybodaeth am berfformiad ysgol eich plentyn.

www.estyn.gov.uk/cymraeg

** Dim ond yn Saesneg y mae'r wefan hon ar gael.*

